



澳大利亚经商指南2022/23

实用指南

mazars



目录

Mazars澳大利亚

02 关于我们

本指南信息概要

03 充分利用这些信息

澳大利亚一览

05 关键事实与市场优势

在澳大利亚设立企业

08 选择合适的企业结构

11 外商投资规管

12 澳大利亚税法

18 在澳用工

20 政府优惠

21 移民和签证信息概览

后续经商活动

23 Mazars为您提供全面支持

24 主要服务

关于我们

Mazars是一个国际性、一体化的合伙关系网络，专注于审计、会计、咨询、税务和法律服务*。我们在全球90多个国家和地区开展业务，拥有44,000名专业人士，其中包括Mazars一体化合伙制的28,000名专业人员以及Mazars北美联盟的16,000名专业当地，可为客户的各个发展阶段提供全方位的协助。

*在当地国家法律允许的情况下

Mazars澳大利亚是一家备受信赖的独立咨询机构，拥有悠久历史和为本地及国际公司提供审计和咨询服务的经验。

凭借专业的会计、商业咨询、外包、审计、税务、年金、金融咨询以及人力资源和劳资关系服务，我们能在任何商业领域为您提供全方位的服务和定制化的价值驱动型解决方案。

澳洲智慧，全球团队

Mazars团队既具全球视野，又深谙澳洲本地的经商之道。我们以合伙制实现全球一体化经营，在90多个国家拥有44,000余名高水平专业人员。我们在澳大利亚布里斯班、墨尔本、悉尼和图文巴拥有46位合伙人和330余名专业人员。

借助联营所，我们能在澳大利亚和新西兰各大城市提供完备服务。

创造共同价值

我们的团队致力于为所有客户竭诚服务，助其在日常经营中取得斐然业绩，创造共同价值。我们始终满怀服务热忱，利用丰富的资源和经验，寻找切实可行的解决方案，为澳大利亚的各类公司提供协助。从北美到欧洲，从亚太到中东，我们的服务惠及全球客户。

Mazars可为您的公司提供全方位的服务支持。更多详情请访问www.mazars.com.au



330+ 专业人员




5 办公室



46 合伙人

*数据截至2022年1月1日

A close-up, profile view of a woman with dark hair and a small black earring, looking towards the right. In the background, a man with glasses and a beard is visible, also looking in the same direction. The background is softly blurred, suggesting an office or meeting environment. A dark blue rectangular box is overlaid on the top left of the image, containing white text.

本指南信息概要
充分利用这些信息

本指南信息概要

充分利用这些信息

欢迎来到澳大利亚。我们期待与您合作。

跨境经商涉及诸多挑战和复杂的决策。本指南旨在为希望在澳大利亚高效经营并收获成功的投资人士提供一份信息概览。

为编写一份实用可靠、具备实践指导意义的指南，我们就关键的法律和监管领域做了重点介绍，助您了解以下方面需要关注的问题：外商投资政策、纳税要求、合规、保险法规、劳动法和政府法案等。

我们旨在帮助您正确应对在澳经商时所面临的机遇和挑战。Mazars团队拥有丰富的业务经验和专业知识，秉持职业操守，可成为您信赖的战略性地区合作伙伴，与您携手并进。

我们对澳大利亚的商业体系具备专业了解，可助您避险趋稳，充分把握在澳经商的优势条件。

这是您在澳经商
成功的第一步。



澳大利亚一览

关键事实和市场优势

澳大利亚经济恢复能力：基于多样性，繁荣与坚实的基础

澳大利亚拥有完善的法律，政治，金融和社会体系，并且新冠疫苗接种率高，就业增长稳定，国内消费者储蓄率高。这些因素使得国际社会对澳大利亚的经济抱有信心。

国际货币基金组织（IMF）在2022年1月发表的世界经济展望更新报告中强调了澳大利亚经济的恢复能力：澳大利亚拥有“健全的公共卫生和经济政策使其经济能够快速恢复。”其恢复的速度“要比其他大部分发达经济体更加迅速。”

澳大利亚经济在2022年保持强劲的增长速度，预计增长率将会达到4.2%。居民消费已经迅速回升并超过了疫情之前的水平。另一方面，政府的税收鼓励政策意在刺激自矿业繁荣时期以来最大的企业投资热潮。在2023年，澳大利亚将会成为世界第12大经济体。

澳大利亚充足的能源和资源让我们生机勃勃的，科技驱动的产业如虎添翼。顶尖科技人才使得澳大利亚在国际市场中愈发活跃。例如，澳大利亚的金融科技产业如今位列世界第六，亚太区第二。澳大利亚如今吸引着来自包括金融，监管，医疗和教育等关键领域的科技投资。

强劲的贸易增长势头

澳大利亚的贸易也在快速增长。2021年强劲的大宗商品价格推动矿石出口持续走高，让澳大利亚的贸易顺差在2021年达到前所未有的1200亿澳元。澳大利亚的农业生产力名列世界前茅，在2021-2022年间创下了610亿澳元的粮食出口额纪录。

贸易和投资的开放是澳大利亚取得长远成功的关键。我们签订了16个自由贸易协定并牵头创立了多个亚太地区的贸易协定。低关税和进入亚洲市场的便利条件，自然而然使我们成为了全球各地区进入亚洲市场的贸易通道。在我们与亚太地区的贸易中，70%以上都是和高增速经济体进行的。

重要数据

770 万平方公里

国土面积

4,000 公里

东西跨距

+2500 万（季节性调整劳动力人口为1290万）

人口

人口

横跨 3 个时区，与亚洲大部分时区交叠

全球位置

7 座主要国际机场

交通

14

世界银行营商环境指数排名

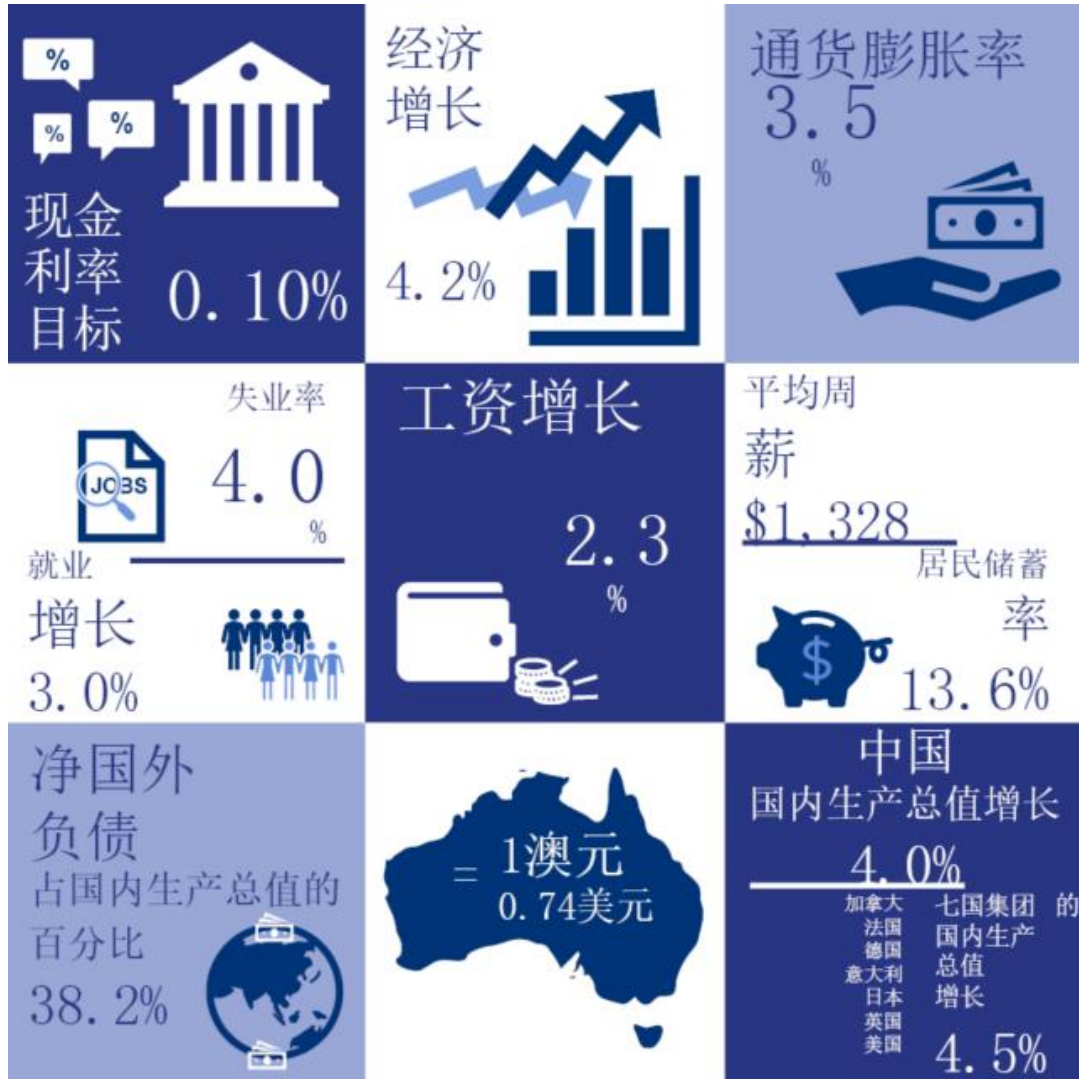
来源¹: austrade.gov.au/benchmark-report/home

澳大利亚一览

关键事实和市场优势

澳大利亚储备银行一览

下图为2022年4月澳大利亚各领域经济增长快照



来源: [澳大利亚储备银行, 2022²](#)

在澳大利亚设立企业 要点指南



在澳大利亚设立企业 选择合适的企业结构

在澳大利亚设立企业，需要缜密的规划以及本地专业知识。本章节将简单介绍相关要领：

选择合适的企业结构

选择最佳企业结构，是在澳经商至关重要的一步。您在决策过程中需充分考虑总体战略，并兼顾以下几点：

- 税收和报告要求
- 债务/股本融资
- 利润汇回
- 资产保护

外企设立形式

澳大利亚的企业形式有：个体工商户、合资企业、合伙企业、信托机构和公司（公众或私人）

外企最常用的两类形式为：

- 私人有限公司（子公司）
- 外企分支机构



在澳大利亚设立企业 私人有限公司

私人有限公司企业结构最为简单。私人有限公司拥有独立法人地位，可为本地和/或外国股东所有，股东承担有限责任。

a. 私人有限公司的注册

A 私人有限公司必须至少有一位澳大利亚居民担任董事和一名常驻澳大利亚的公共事务官，还必须在澳大利亚证券和投资委员会（ASIC）注册。注册流程一般需一个工作日。

自2022年4月5日起，不论澳大利亚还是外国董事都需要在任命前获得澳大利亚商业登记服务处(ARBS)的董事身份证号。

b. 公司规模和规管

私人有限公司分为大型和小型。如满足以下标准中的任意两项，则该公司被视为大型私人有限公司：

- 合并营业额达到5,000万澳元或以上
- 年末总资产达到2,500万澳元或以上
- 年末拥有100名或以上的雇员

公司在考虑是否达到上述门槛时，需考虑其下所控的所有实体的收入、资产和员工。

c. 其他注意事项

若要在澳大利亚经商可能需要在澳大利亚税务局进行再次登记，登记流程需要花费最多28个工作日。

另外，建立一个澳大利亚的银行账户也需要一定时间来完成。

在开始经营活动之前先要预留足够时间来创立公司，这样才能让您顺利地在澳大利亚开展经营活动。

以下情况，不适合选择私人有限公司：

- 公司股东数量有可能超过50人
- 企业将以慈善机构或非营利组织形式运营
- 公司有公开募股计划

在澳大利亚设立企业 外企分支机构

与私人有限公司不同，在澳大利亚设立的外企分支机构不拥有独立法人地位，因此股东无需承担有限责任。分支机构必须遵守澳大利亚税法。

如果您计划在澳经商的时间不长，或者范围不广，那么分支机构可能是您的首选。

a. 分支机构的注册

与私人有限公司一样，分支机构也必须经澳大利亚证券和投资委员会注册成立，不过此流程可能耗时数月。分支机构还需向澳大利亚证券和投资委员会提供各高管及其运营活动的详细信息。

b. 可能的税收优惠

如果您选择在澳设立分支机构，且您公司的注册所在国与澳大利亚签订了避免双重征税协定，那么您仅需就该分支机构在澳大利亚所得商业利润纳税。



在澳大利亚设立企业

外商投资规管

澳大利亚欢迎外来投资，但也出台了《1975年外国收购与接管法》⁵ 规管外资交易，要求在批准交易前，先审核其是否符合本国国家利益。

外国投资审查委员会 (FIRB) 负责此项审查，然后将意见告知联邦政府。在一些情况下，澳大利亚财长也会负责交易评估。

以下交易需获外国投资审查委员会的审批

- 收购住宅用地
- 收购闲置的非住宅用地
- 收购澳大利亚公司的股权
- 收购持有澳大利亚资产的外国实体的股份
- 收购已开发的非住宅商用型地产且达到重大利益标准

了解外国投资规管详情，请访问外国投资审查委员会 FIRB 网站⁴

澳大利亚税法

和其它国家一样，澳大利亚针对外企的税法规定十分详细、复杂。下文概述了与在澳设企最相关的税法规定，供您在初期决策时参考。

公司税务八小问

a. 我该缴纳多少税？

若想移居至澳大利亚，您需要考虑您在澳大利亚的居民身份，这将影响您在澳大利亚的纳税比例。用于确定税务居民身份的测试有许多，尽管有“183天测试”，但更主观的“居住测试”才是决定澳大利亚居民身份的主要测试。

澳大利亚对居民公司的全球收入征税。而外国居民公司一般只须就来自澳大利亚的所得纳税（除非纳税人适用避免双重征税协定）。

b. 公司税率是多少？

根据2021/22财年税法调整，公司的税率为：

- 年营业额低于5000万澳元，且并且被动收入不足年收入80%的公司适用于基准税率，税率为25%
- 其它公司的税率为30%

c. 公司税率可能迎来什么变动？

目前采用25%税率的公司在未来几年内保持不变³。目前没有计划降低其他公司30%的税率。

d. 我该何时报税？

公司需提交每个财年的年度纳税申报表，澳大利亚的财政年度通常为每年的7月1日到次年的6月30日。公司亦可根据自行规定的会计年度报税，这一做法通常是为了和母公司统一税收年度。公司一般需要在财年结束后6个月内报税，具体视收入而定。

纳税人在报税时，还需使用税号 (TFN)。一般在设立企业时可获得税号。在设立企业时还需要申请澳大利亚商业代码 (ABN)，否则须就经营收入缴纳47%的预扣税。（预扣税详见下文）。

在澳大利亚设立企业

澳大利亚税法

e. 我的资产应税吗？

澳大利亚的居民公司需就其全球资本利得缴纳资本利得税⁶ (CGT)——资本利得通常为出售资产所得收入与资产成本之间的差额。

外国税务居民仅需就部分资产缴纳资本利得税。这部分资产被称为“澳大利亚应税资产”⁷，其中包括对澳大利亚房地产和用于分支机构业务运营的资产持有的直接和间接利益。

年度总营业额低于200万澳元或净资产价值测试结果不足600万澳元的的小型企业，可享受资本利得税减免待遇。

f. 我该如何缴纳员工工资预扣税

若公司雇有员工，那么雇主必须注册代扣代缴个人所得税 (PAYG)，从员工工资中预扣⁸一定金额，并转付给澳大利亚税务局 (ATO)。工资预扣税一般按月缴纳，但小型企业可按季度缴纳，而大企业的纳税义务则更为频繁。

g. 还有其他预扣税吗？

公司向外国税务居民支付利息、股息或特许权使用费时，这些款项需缴预扣税。一般税率为：

- 利息：10%
- 股息：30%
- 未免税股息（支付股息的收入不在澳大利亚公司税计缴范围内）：30%

如果纳税人的国家适用避免双重征税协定，那么上述税率有可能降低。

纳税人只有在扣除和缴纳所需预扣税时，才能要求减税。

对于支付给外国实体的特许权使用费或利息，税率为5%（除非有减税证明）。

外国税务居民售出价格超过75万澳元的特定资产（如澳大利亚不动产）适用12.5%的预扣税率。此税率在某些情况下可适当调低，同时适用于没有澳洲税务居民证明的澳大利亚本国税务居民。

h. 我该如何管理税损？

收入损失或资本损失可无限期结转。但公司在申请抵减以前年度的纳税损失前，需通过以下任一测试：

- 所有权持续性测试；或
- 业务同一性测试

在某些情况下，公司可以选择使用2021/22 - 2022/23(含)财年的营收损失来抵扣之前年度缴纳的所得税。

重要提示

- 在特定情况下，董事个人需对未缴PAYG预扣税负责
- 若承包商无法提供澳大利亚商业代码，公司的PAYG预扣税率为47%（除非他们可证明自己无澳大利亚纳税义务）。

在澳大利亚设立企业

澳大利亚税法

a. 资本弱化规定

澳大利亚出台了关于资本弱化公司（重债权性筹资而轻权益性筹资的公司）的具体规定。公司利息的税前抵扣可能会受到这些规定的限制，具体取决于企业在澳经营活动中债务融资的比重。资本弱化规定只有在当年减免的债务超过两百万的情况下适用。规定详情，见澳大利亚税务局官网⁹。

b. 转移定价规定

澳大利亚对跨境交易的转让定价规定有：

- 非独立交易方之间的交易条款必须符合市场价值条款与独立交易原则
- 纳税人必须以文件证明成交价格符合独立交易原则，否则将被罚款。部分交易可使用简化文件。

规定详情，见澳大利亚税务局官网¹⁰。

c. 转移利润税

澳大利亚大型跨国公司可能需要缴纳转移利润税。此税适用于在澳大利亚刻意通过将利润转移给境外合作伙伴以达到避税目的而获得税收优惠的企业。根据这项计划，转移的利润税将按40%的税率征收，同时需缴清税收优惠部分的利息。

d. 国际交易

以下情况公司需在年度纳税申报时向税务局报告其国际关联方交易：

- 国际交易总额超过200万澳元；
- 其与全球集团的交易金额超过200万澳元；
- 持有外国实体的直接或间接利益；

- 受资本弱化规定影响；
- 拥有海外分支机构业务；或
- 受混合不匹配规则影响。

此外，大型全球实体(跨国公司，全球集团营业额在10亿澳元或以上)将受到以下措施的限制：

- 在一个会计年度结束前的12个月内提供国别报告，并
- 在提交年度纳税申报表的截止日期之前向ATO提交通用财务报表，除非他们已经向ASIC提交了此类报表。
- 如果逾期提交或在税务文件上做出虚假陈述，该公司将面临最高55.5万澳元的巨额罚款。

e. 研发税收优惠

在澳开展研发活动的澳大利亚居民公司可申请税收抵免¹²。

对于总营业收入低于2000万澳元的公司，该项税收抵免可以返还。对于收入高于此门槛的公司，该项税收抵免不可返还，但可在未来收入年结转抵消。

f. 商品和服务税

澳大利亚征收商品和服务税(GST)¹³。公司供应与澳大利亚有关联的商品和服务，包括进口产品时，需缴纳10%的商品和服务税。

商品和服务税不适用于：

- 免税的供应：医疗产品和服务，出口产品和基本食品
- 征收进项税的供应——包括民用住宅和金融服务

在澳大利亚设立企业

澳大利亚税法

g. 商品和服务税的注册和退税时间?

若您提供了与澳洲有关联的商品和服务（应税或免税），且在12个月内总价值达到75,000澳元或以上，那么您必须登记缴纳商品和服务税。纳税人需就所有应税商品和服务征税10%，并转付给澳大利亚税务局。

对于为经营业务而购买的商品和服务，纳税人通常可要求退还其成本所包含的商品和服务税（亦称进项税抵免）。纳税人可在申报月度或季度业务活动报告(BAS)¹⁴要求进项税抵免。

定期从澳大利亚境外进口货物的纳税人可选择注册商品和服务税递延方案。

原本商品和服务税需在进口时即时缴纳，而商品和服务税递延方案¹⁵允许纳税人将商品和服务税递延至月度业务活动报告提交日再缴纳，而那时纳税人可用进项税抵免全额抵消成本。

为了符合商品和服务税递延方案，您必须注册提交业务活动报告，并且每月缴纳商品和服务税。



在澳大利亚设立企业

个人税务六小问

澳大利亚对税务居民、临时税务居民和外国税务居民的个人税征收标准有所不同。

a. 我该缴纳多少税？

澳大利亚居民需就其全球收入纳税。

临时居民（通常持短期签证且无澳大利亚居民配偶）一般仅需就其来自澳大利亚的收入和来自境外

的雇佣收入纳税。

2022/23年，居民和临时居民个人所得税税率如下：

应纳税收入	应纳税额*
0 - 18,200澳元	无
18,201 - 45,000澳元	超过18,200澳元的部分，每1澳元纳税19分
45,001 - 120,000澳元	在5,092澳元的基础上，超过45,000澳元的部分，每澳元纳税32.5分
120,001 - 180,000澳元	在29,467澳元的基础上，超过120,000澳元的部分，每澳元纳税37分
180,001澳元及以上	在51,667澳元的基础上，超过180,000澳元的部分，每澳元纳税45分

*上述税率不包括2%的国民医保税¹⁶。除应纳税额外，国民医保税的金额用于支持澳大利亚公共医疗保险系统，由澳大利亚财政部收取。

请注意，高收入居民若未能按规定标准投保私立医院医疗保险，还需缴纳全民医保附加税，税率最高可达1.5%。

临时居民因不享受国民医保，可免除国民医保税额的缴纳。

外国居民就其来自澳大利亚的收入纳税，并可享受避免双重征税协定提供的减免待遇。

2022/23年，外国居民的纳税标准如下：

应纳税收入	应纳税额
0 - 120,000澳元	每澳元纳税32.5分
120,001 - 180,000澳元	在39,000澳元的基础上，超过120,000澳元的部分，每澳元纳税37分
180,001澳元及以上	在61,200澳元的基础上，超过180,000澳元的部分，每澳元纳税45分

外国居民无需缴纳国民医保税，这意味着他们不需要支付上述2%的医保税。

在澳大利亚设立企业

个人税务六小问

b. 我该何时报税？

个人需提交每个财年的年度纳税申报表，澳大利亚的财政年度为每年的7月1日到次年的6月30日。报税截止时间为10月31日，但若由注册税务师代理申报，可准予延期。

报税需要使用税号（TFN）。无税号纳税人需按最高税率就其薪金和投资收入扣除PAYG（代扣代缴）预扣税（详情见下文）。

c. 我该如何管理PAYG预扣税？

澳大利亚的雇主需根据年度预计应纳所得税额从薪金、工资中代扣PAYG预扣税。若雇员未向雇主提供税号，则PAYG预扣税税率为47%。

纳税人还应向任何投资收入的付款实体提供税号，否则其收入也需按高税率代扣。纳税人在年度报税时可以用PAYG预扣税款抵税。

d. 我的资产应税吗？

和公司一样，个人也要缴纳澳大利亚的资本利得税（CGT）¹⁷。

对于澳大利亚居民而言，凡持有资产满12个月或以上者，享受50%的净资本利得折扣。净资本利得是资本收益减去资本损失的净值。而对于外国和临时居民而言，此税仅针对澳大利亚应税资产的资本利得，但他们一般不可享受50%的资本利得折扣。

出售个人住宅和起步阶段的创新企业的股票可以享受资本利得税减免。

e. 我该如何管理税损？

收入损失和资本损失可无限期结转，但不可移前抵扣。

资本损失可用于抵扣本年度或未来年度的资本利得。收入损失可用于抵扣未来年度收入或资本利得。

f. 我该如何管理员工持股？

个人通过雇佣或咨询以一定折扣获得股份或期权时，需就该折扣纳税。

纳税时间取决于持股计划的条款和个人受雇状况。

注：澳大利亚出台了一些员工持股计划税收优惠方案，比如初创公司向员工发行的股票或期权，可享受特殊税收优惠

在澳大利亚设立企业

其他相关税项

在澳经商，还需关注以下税项：

工资税

这是一项州税，征收对象是向员工支付的工资超过一定门槛的雇主。各州的规定¹⁸有所不同，税率从0到5.50%不等。

印花税

适用于特定交易，比如房地产（包括矿权）转让，或已置业实体的股份、单元转让。

企业年金保障费（SGC）

澳大利亚对未提供法定退休金最低额度(10.5%)的企业征收惩罚税。（注：雇主缴纳的退休金可做税前扣除，但企业年金保障费不可进行税务抵扣。在一定情况下，董事需就企业年金保障费承担个人责任。）

附加福利税（FBT）

雇主向雇员提供汽车、停车位、医疗保险、饮食、贷款等福利时，需缴附加福利税。

劳工赔偿¹⁹

劳工赔偿是一种为由于工作原因受伤或生病的员工提供的保险。劳工赔偿应向员工提供的保障包括：

- 无法工作时的薪资
- 医药费与康复治疗费用

每一个州或地区的雇主都要为其雇员投保劳工赔偿险。



在澳大利亚设立企业

在澳用工

在澳经商有成的关键一步，在于充分理解当地的用工及人力规定。在澳大利亚，联邦和各州均出台了相关法规。

了解《公平工作法》

2009年联邦出台的《公平工作法（FWA）》是一项联邦立法，规定了澳大利亚除少数群体（例如那些在州或地区公共服务部门工作的雇员）外的所有雇员的就业要求²⁰。该法案规定了一些最低权利，包括但不限于：

- **每周最高工时：**每周最多38小时，另加“合理”的加班时间。
- **年假：**每年有四周的带薪年假，在该年度未休完的假期会结转到下一年度，直到休完为止。未休的年假会在离职时支付。
- **私人事假：**雇员可请10天带薪私人事假。未使用的带薪事假会结转到下一年度，直到休完为止。未休事假在离职时不会支付。
- **长期服务假：**这种假期根据员工工作所在的州或地区有所不同。总体而言，员工在连续10年的工作后能够获得至少8.667周的长期服务假。有些州或地区在十年工作期满之前按比例提供此假期。
- **无薪探亲假和家庭假：**所有员工，包括临时工和兼职工每年都享有每年5天的无薪探亲假和家庭假。
- **公众假期：**员工可在公众假日带薪休假，当日雇主要求员工工作需提供合理补偿。

- **解雇通知：**基于2009《公平工作法》，根据员工入职时间的长短，解雇提前通知的时间最长可达5周。
- **遣散费：**为雇佣人数超过15人的雇主工作的雇员，如其工作不再需要任何人承担，则有权获得遣散费。遣散费介于4周至16周之间，视服务年限而定。为小型企业（少于15名员工）工作的员工通常无权获得遣散费，但也有一些有限的例外情况。雇主必须向所有新员工提供《公平工作法》信息声明。
- **育婴假和相关权利：**每位雇员可享至多12个月的无薪休假，并有权申请外加12个月的无薪假。
- **灵活工作制：**一些员工有权申请灵活工作制。
- **社区服务假：**雇员因紧急的志愿活动可请无薪假期；因参加陪审团工作亦可以请假（至多10天带薪）。

除上述法规外，雇主亦应留意：

- 员工有权选择加入或不加入工会；且
- 员工将收到雇主支付的企业年金。在2022/23年，比例为10.5%，但将在每年7月1日增加0.5%，直至达到12%。

在澳大利亚设立企业 在澳用工

公平工作法的要点

企业在遵循《公平工作法》的规定时，首先需了解以下要点：

- 员工适用的裁定协议
- 支付给员工的薪酬
- 雇主需留存的数据、资料

人力资源法规事宜

为满足澳大利亚人力资源法规的要求，企业需投入时间和技巧。这也是展示企业对员工关怀的第一步。而企业也可借此振奋士气，调动员工积极性，提高企业生产力。

澳大利亚的反歧视法

解释澳大利亚各州和领地的法律与联邦法律间的协调机制，会是一项十分繁重的工作。

以澳大利亚的反歧视法为例，联邦和各州/领地的法律总体一致，雇主都需奉行不悖。不过，各地的反歧视法的确存在细微差异。

各州和领地提供的反歧视保护有所不同，与联邦法亦有差别。此外，某一版本反歧视法提出的豁免或例外情况不一定适用于另一版本。

现代劳资裁定协议

澳大利亚有基于现代劳资裁定协议的独特就业规定。现代劳资裁定协议是公平工作委员会所遵守的具体法律文件，它在诸多雇佣安排中设立最低就业标准，包括但不限于最低工资、津贴、工作时间、休息时间、加班、罚款等。

如果澳大利亚的雇员从事现代劳资裁定协议所覆盖的岗位，则雇主必须遵守该协议中的最低条件。现代劳资裁定协议基于行业或职业，并且涵盖了绝大多数非管理职位（在某些行业中还涵盖了一些管理职位）。在澳大利亚经营的雇主必须确保，如果现代劳资裁定协议适用于他们的雇员，他们应当遵守该协议的条款，否则他们可能会受到经济处罚并收到员工或其他相关监管部门的索赔。

企业谈判协议是雇主与其员工之间谈判达成的协议。此类协议受公平工作委员会监管，并且只有在大多数员工投票支持该协议并且该协议通过了针对任何适用劳资裁定协议的BOOT评估时才会获得批准。在澳大利亚收购现有实体的雇主应确保他们知道实体中是否已经实行一个或多个企业谈判协议，因为协议通常会移转给新雇主。

在澳大利亚设立企业

政府优惠

澳大利亚吸引了全球最知名的公司纷纷入驻，而其中小企业（SME）的竞争力同样不俗。后者可谓是澳大利亚最重要的商业驱动力之一。

澳大利亚政府深悉中小企业的重要性，并出台了诸多优惠政策，覆盖以下领域：

- **创新：**澳大利亚提供研发税收优惠²¹，以现金形式返还企业研发费用，比例最高可达43.5%。
- **进军全新市场：**澳大利亚也提供出口市场开发补贴²²，返还企业的国外市场营销费用，比例最高可达50%。
- **企业评估：**澳大利亚还设有企业家项目²³，为企业提供专家意见以及补贴拨款，以便企业充分把握商机。
- **国际合作：**澳大利亚为在澳设企的外国公民发放商业人才签证（永居）²⁴和商业创新与投资签证（临居）²⁵。

我的企业是否受到政府扶持？

澳大利亚的政府尤其重视科技行业，但也扶持其它领域企业的发展。政府出台的企业优惠还面向以下行业：

- 农业
- 房屋建筑工程业
- 教育
- 能源和可再生能源业
- 食品和饮料
- 健康与医药
- 制造业
- 文娱产业
- 矿业
- 旅游业



在澳大利亚设立企业 移民与签证信息概览

所有外国国民需持签证方能入境澳大利亚。签证办理部门为澳大利亚内政事务部²⁶。选择合适的签证类型并不容易，因为立法会不时更新，相关要求和审批时间也因情况而异。

下文介绍了最常用的商务签证。

临时技术短缺 (TSS) 签证

临时技术短缺 (TSS) 签证²⁷允许雇主在国内无合适人才时，招聘拥有技能的海外雇员。临时技术短缺

(TSS) 商务签证制度的主要组成部分可概括如下：

- 寻求在澳大利亚工作的海外公民需要其澳大利亚(或海外)雇主的担保，并在签证期间被任命从事特定职业；
- 雇主必须证明他们已经在本地劳动市场通过广告招聘寻找过本土人才；
- 职业必须包含在以下两个清单——短期技能职业清单 (STSOL) 和中长期战略技能清单 (MLTSSL)，这两个清单每六个月更新一次；
- 海外公民的职业包含在STSOL清单上的，可以授予最多2年签证（如果适用国际贸易义务则可以给予最多4年签证），而职业位列MLTSSL清单的，可以授予长达4年的签证，并可在雇主提名的情况下申请永久居留权；
- 必须满足一定的最低工资要求；
- 家庭成员可以包含在内并享有完全的在澳工作和学习的权利；
- 总体而言，签证申请的文件要求有所提高，可能包括英语语言测试、技能评估、健康和性格测试。

在澳大利亚设立企业 移民与签证信息概览

雇主担保澳洲技能基金 (SAF)

作为提名过程的一部分，担保企业将被要求根据员工所需的签证年限向“雇主担保基金”捐款。这项要求适用于临时技能短缺和永久雇主担保签证。捐款根据担保企业的年收入而有所不同；如年收入超过 1000万澳元，征收每名受担保员工每年1,800澳美元，每次永久居留申请一次性捐款5,000澳元，如年收入低于1,000万澳元，则每名受担保员工每年 1,200澳元，每次永久居留申请一次性捐款3,000澳元。这些金额可能会发生变化。澳洲技能基金必须由雇主支付，不能转嫁给签证申请人。

临时工作（短期停留活动）签证

入境澳大利亚从事短期、非持续性工作的外国公民可能有资格申请临时工作（短期停留活动）签证（400子类别签证28）。此签证只适用于高技能或技术性、非持续性工作。目前主要内容如下：

- 需获澳大利亚机构书面邀请，说明目的
- 有效期从6周到3个月不等（部分情况下最多6个月）
- 无最低工资要求，但不得违背澳大利亚的最低标准。在许多情况下，签证持有者工资将在他们自己的国家以本国货币支付。

寻求建议？

如欲咨询澳大利亚移民签证申请事宜，请联系有资格和执照的移民律师或注册移民代理公司。

请访问澳大利亚内政事务部官网获取更多讯息：

www.homeaffaires.gov.au

或通过Mazars的顾问寻求专业注册移民律师的帮助。

A vertical photograph of a tea plantation. The foreground shows several tea bushes with bright green, pointed leaves. The background is a soft-focus landscape of rolling hills under a warm, golden light, suggesting a sunrise or sunset. The overall mood is peaceful and natural.

后续经商活动

Mazars为您提供全面支持

任何企业在发展过程中都会遭遇机遇和挑战。

若您决定赴澳投资，您在每个阶段都可获得Mazars的全力支持。

作为一家国际审计、税务和咨询公司，我们致力于帮助我们的客户满怀信心地建立和发展他们的业务。我们始终寻求了解我们的客户及其所处环境，并相应调整我们的建议和支持。

我们将我们的专业技能与全球视野和本地知识相结合，为您提供全方位的专业服务。我们赋能我们的员工帮助企业充分利用机会，给予他们坚定的信念和信心。

我们对我们的技术专长和工作质量充满信心。我们的专业技能和公司规模足以为所有行业、各种规模的客户提供服务，同时保持敏捷、个性化和独特性。我们的合作可以让您获得道德和法律框架内的最高服务质量。客户对我们的信任是我们的立足之本，且我们希望保持这种信任。我们以独立、负责和具有社会责任感的态度对待每一项工作，我们有责任塑造一个可持续发展的行业，为一个公平和繁荣的世界建立经济基础。

后续经商活动

主要服务

外包服务和虚拟财务官

财务部门外包，可降低公司在澳运营风险。企业在集中发展核心业务的同时，既不必担心财务部门操作违规，又可及时获得可靠有用的财务信息。

业务咨询

我们可根据纳税义务和法律规定，帮您选择最佳的企业设立形式，也可为您制定利润最大化、价值最大化战略，还可助您构思退出战略。我们会在充分理解企业需求和要求的基础上，为您提供定制化业务。

税务咨询

我们能助您解决各种本地和国际税务问题，如个税、公司税和信托的合规问题，企业重组，税务合并，转让定价，全球流动，员工持股计划和间接税等。

审计和鉴证服务

我们为各行各业的客户提供审计和鉴证服务，包括审计，报告，公司治理和风险管理等。

财务咨询服务

我们提供的财务咨询服务包括业务估值、尽职调查、企业融资、首次公开募股、资产出售和并购，以及公司和个人理财。

养老金

可为您提供对养老金税务办理的专业见解，作为SMSF受托人的引导者，帮助您安全地了解繁杂的养老金立法框架。我们的服务包括自我管理型养老基金（SMSF）的创立、处理、审计和合规等。

Mazars全球基础设施金融部门

Mazars全球基础设施金融部门是一支在全球一体化运营的世界一流团队，为项目开发商、投资商和出资方提供全套服务，覆盖财务模型开发、咨询、估价，包括模型审计、税务、会计团队和一家专业培训学院。

人力资源/劳资关系咨询

在就业的各个方面提供战略性的人力资源 and 劳资关系服务。我们的团队在整个就业周期内为客户提供招聘流程方面的帮助。如有必要，劳资关系专家可以在劳资仲裁法庭上代表客户出庭。我们的服务包括起草雇佣合同，谈判协议，宣传，绩效考评，领导力培训，量身定制的培训包以及其它与就业相关的客户需求。

Mazars可为任何行业、不同规模的企业服务，提供全球业务经验和本地专业知识。

欢迎随时联系Mazars团队 mazars.com.au。



参考

- 1 <https://www.austrade.gov.au/benchmark-report/home>
- 2 <https://rba.gov.au/snapshots/economy-indicators-snapshot/>
- 3 <https://www.ato.gov.au/Rates/Changes-to-company-tax-rates/>
- 4 <https://firb.gov.au/>
- 5 <https://www.legislation.gov.au/Details/C2016C00308>
- 6 <https://www.ato.gov.au/General/Capital-gains-tax/>
- 7 <https://www.ato.gov.au/General/Capital-gains-tax/International-issues/Taxable-Australian-property/>
- 8 <https://www.ato.gov.au/Business/PAYG-withholding/>
- 9 <https://www.ato.gov.au/Business/Thin-capitalisation/>
- 10 <https://www.ato.gov.au/business/international-tax-for-business/transfer-pricing/>
- 11 <https://www.ato.gov.au/Forms/International-dealings-schedule-instructions-2022/>
- 12 <https://www.ato.gov.au/Business/Research-and-development-tax-incentive/>
- 13 <https://www.ato.gov.au/Business/GST/>
- 14 <https://www.ato.gov.au/Business/GST/Lodging-your-BAS-or-annual-GST-return/>
- 15 <https://www.ato.gov.au/business/gst/in-detail/rules-for-specific-transactions/international-transactions/deferred-gst/>
- 16 <https://www.ato.gov.au/Individuals/Medicare-levy/>
- 17 <https://www.ato.gov.au/General/Capital-gains-tax/>
- 18 www.payrolltax.gov.au/harmonisation/payroll-tax-rates-and-thresholds
- 19 <https://www.fairwork.gov.au/employment-conditions/workers-compensation>
- 20 <https://www.fairwork.gov.au/employee-entitlements/national-employment-standards>
- 21 <https://www.ato.gov.au/Business/Research-and-development-tax-incentive/>
- 22 <https://www.austrade.gov.au/Australian/Export/Export-grants>
- 23 <https://www.business.gov.au/Grants-and-Programs/Entrepreneurs-Programme>
- 24 <https://immi.homeaffairs.gov.au/visas/getting-a-visa/visa-listing/business-talent-permanent-132>
- 25 <https://immi.homeaffairs.gov.au/visas/getting-a-visa/visa-listing/business-innovation-and-investment-188>
- 26 <https://immi.homeaffairs.gov.au/visas/getting-a-visa/visa-finder>
- 27 <https://immi.homeaffairs.gov.au/visas/getting-a-visa/visa-listing/temporary-skill-shortage-482>
- 28 <https://immi.homeaffairs.gov.au/visas/getting-a-visa/visa-listing/temporary-work-400>



联系方式

布里斯班

Level 11, 307 Queen Street
Brisbane Qld 4000
电话: +61 7 3218 3900

墨尔本

Level 15, 390 St Kilda Road
Melbourne Vic 3004
电话: +61 3 9252 0800

悉尼

Level 12, 90 Arthur Street
North Sydney NSW 2060
电话: +61 2 9922 1166

Mazars是一个国际性的、一体化的合伙企业，专注于提供审计、会计、咨询、税务和法律服务*。我们在全球逾90个国家和地区开展业务，拥有44,000名专业人士，其中包括Mazars一体化合伙人制的28,000名专业人员以及Mazars北美联盟的16,000名专业人员，可为所有类型客户的各个发展阶段提供全方位的协助。

*在适用的当地法律允许的情况下

发布日期：2022年7月11日

www.mazars.com.au

mazars