



# ZMĚNY VE MZDÁCH OD ROKU 2021

01/2021

mazars



# Obsah

- 04** 1. Minimální mzda
- 2. Zvýšení důchodů v roce 2021
- 05** 3. Nemocenské pojištění
- 4. Pojistné na sociální pojištění,  
maximální vyměřovací základ
- 5. Zdravotní pojištění
- 06** 6. Daňový balíček 2021
  - 6.1 Odstranění superhrubé mzdy
  - 6.2 Sleva na poplatníka
  - 07** 6.3 Stravenkový paušál
- 08** 7. Cestovní náhrady – stravné
- 09** 8. Srážky ze mzdy



## 1. Minimální mzda

Nařízením vlády č. 487/2020 Sb., kterým se mění nařízení vlády č. 567/2006 Sb., o minimální mzdě, o nejnižších úrovních zaručené mzdy, o vymezení ztíženého pracovního prostředí a o výši příplatku ke mzdě za práci ve ztíženém pracovním prostředí, ve znění pozdějších předpisů, dochází k **1. 1. 2021** ke zvýšení základní sazby minimální mzdy z 14 600 Kč na **15 200 Kč za měsíc**. Hodinová sazba minimální mzdy se zvyšuje z 87,30 Kč na **90,50 Kč při stanovené týdenní pracovní době 40 hodin**. Analogicky se zvýšily též měsíční a hodinové sazby nejnižších úrovní zaručené mzdy.

## 2. Zvýšení důchodů v roce 2021

Nařízením vlády č. 381/2020 Sb. se mění výše základní výměry starobního, invalidního, vdovského, vdoveckého a sirotčího důchodu – pro rok 2021 činí 3 550 Kč.

Důchody – starobní, invalidní, vdovské, vdovecké a sirotčí – přiznané před 1. lednem 2021 se zvyšují od splátky důchodu splatné po 31. prosinci 2020 tak, že:

- základní výměra důchodu se zvyšuje o 60 Kč měsíčně,
- procentní výměra důchodu se zvyšuje o 7,1 % procentní výměry důchodu, která náleží ke dni, od něhož se procentní výměra zvyšuje.



### 3. Nemocenské pojištění

MPSV vyhlásilo ve Sdělení č. 435/2020 Sb. ze dne 30.10.2020 výši redukčních hranic pro úpravu denního vyměřovacího základu (DVZ) platných od 1.1.2021 pro výpočet výše dávek nemocenského pojištění. Nové redukční hranice jsou následující:

Rok		2020	2021
<b>Redukční hranice v nemocenském pojištění</b>	I.	1 162 Kč	<b>1 182 Kč</b>
	II.	1 742 Kč	<b>1 773 Kč</b>
	III.	3 484 Kč	<b>3 545 Kč</b>
<b>Redukční hranice pro náhradu mzdy při DPN</b>	I.	203,35 Kč	<b>206,85 Kč</b>
	II.	304,85 Kč	<b>310,28 Kč</b>
	III.	609,70 Kč	<b>620,38 Kč</b>

Od 1. 1. 2021 dále dochází ke zvýšení rozhodného příjmu pro vznik účasti na nemocenském pojištění na částku **3 500 Kč** (v roce 2020 to bylo 3 000 Kč) – vyhlášeno ve Sdělení MPSV č. 436/2020 Sb. ze dne 30.10.2020.

### 4. Pojistné na sociální pojištění

**Maximální vyměřovací základ pro odvod pojistného na sociální zabezpečení v roce 2021 činí 1 701 168 Kč.** Jeho výše je stanovena jako 48násobek průměrné mzdy, která pro účely pojistného v roce 2021 činí **35 441 Kč** ( $35\,441 \times 48 = 1\,701\,168$  Kč).

### 5. Zdravotní pojištění

**Minimální vyměřovací základ pro odvod zdravotního pojištění v roce 2021 činí 15 200 Kč za měsíc, minimální výše měsíčního pojistného činí 2 052 Kč** ( $15\,200 \times 13,5\% = 2\,052$  Kč).

Minimální výše pojistného na zdravotní pojištění u OSVČ hlavní činí 2 393 Kč.

## 6. Daňový balíček 2021

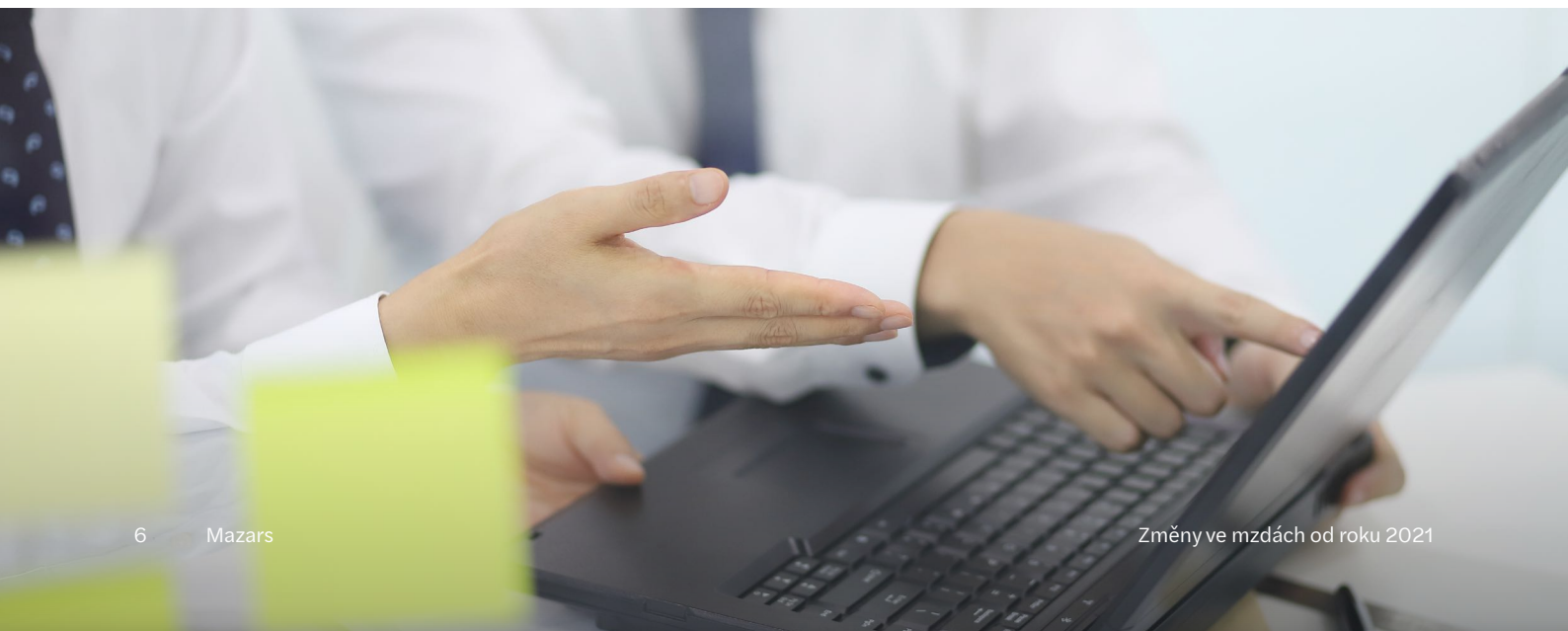
V posledních dnech roku 2020 jsme s napětím sledovali situaci okolo schvalování Daňového balíčku. Celý legislativní proces byl nakonec dokončen ještě v roce 2020, Daňový balíček vyšel ve Sbírce zákonů 31. 12. 2020 a je účinný k 1. 1. 2021. Níže přinášíme přehled hlavních změn, které Daňový balíček zavádí v oblasti mezd.

### 6.1 Odstranění superhrubé mzdy

Byla zrušena superhrubá mzda a nově jsou zavedeny dvě sazby zdanění příjmů fyzických osob ze závislé činnosti, které jsou předmětem daně a nejsou od daně osvobozeny – 15 % a 23 % z hrubé mzdy; přičemž 23% sazbou se záloha na daň počítá jen z části základu daně, který **překročí částku 141 764 Kč** (tj. 4 násobek průměrné mzdy stanovené podle zákona upravujícího pojistné na sociální zabezpečení ( $4 \times 35\,441 = 141\,764$  Kč)).

### 6.2 Sleva na poplatníka

Bylo schváleno **navýšení slevy na poplatníka na 27 840 Kč** v roce 2021 z dosavadních 24 840 Kč, což představuje zvýšení o 3 000 Kč ročně.



## 6.3 Stravenkový paušál = peněžitý příspěvek poskytovaný zaměstnavatelem zaměstnanci na stravování

Jedná se o další benefit pro zaměstnance, který je součástí daňového balíčku.

Zaměstnavatelé budou moci vedle firemního stravování a stravenek poskytovat příspěvek na stravování také přímo v peněžní formě. Stravenkový paušál bude fungovat jako jednodušší a levnější alternativa dnešního režimu, který zůstává zachován v plném rozsahu. **Peněžitý příspěvek je do stanoveného limitu u zaměstnance osvobozen od daně i pojistného a u zaměstnavatele je daňově uznatelný bez omezení, tj. včetně případného nadlimitního plnění.**

**Osvobozeno je ale pouze jedno z těchto plnění**, tj. nelze u jednoho zaměstnance kombinovat např. stravenky a stravenkový paušál.

Nadále platí, že podle § 236 zákoníku práce je zaměstnavatel povinen jen umožnit stravování zaměstnancům, ne poskytovat.

### Podmínky daňového osvobození stravenkového paušálu u zaměstnance:

- jedná se o **denní limit**, je vázán na jednu směnu (tj. na jeden pracovní den)
- **není podmíněn odpracováním celé směny nebo určitého počtu hodin**
- peněžitý příspěvek bude **max. ve výši 70 % horní hranice stravného při pracovní cestě trvající 5-12 hodin** stanoveného pro zaměstnance odměňované platem (tedy v tzv. státní sféře) – v roce 2021 je stravné stanoveno ve výši **91 – 108 Kč**, limit pro osvobození od daně je tedy 75,60 Kč (108 Kč \* 70 %) za jeden pracovní den

### Peněžitý „nadlimitní“ příspěvek na stravování se u zaměstnance zdaní jako příjem ze závislé činnosti.

Prokazování, zda byl stravenkový paušál využit na stravování, nebude požadováno. Peněžitý příspěvek na stravování do výše od daně osvobozené nebude podléhat výkonu rozhodnutí ani exekuci.

Státní organizace budou moci svým zaměstnancům částečně hradit peněžitý příspěvek na stravování z Fondu kulturních a sociálních potřeb (FKSP). Příspěvek z FKSP na stravenkový paušál bude moci stejně jako u stravenek a závodního stravování dosáhnout maximální výše 45 %. Podle dosavadních pravidel si může zaměstnavatel uplatnit jako daňově uznatelný náklad až 55 % ceny jídla nebo poskytnuté stravenky, maximálně však 70 % z hodnoty stravného na pracovní cestě trvající 5 až 12 hodin. Zbývající část ceny jídla nebo hodnoty stravenky si sice zaměstnanec doplácí z čisté mzdy, ale na tuto část je umožněno přispět z FKSP. Možnost úhrady příspěvku z FKSP i jeho případnou výši si může každá organizace nastavit ve svých vnitřních pravidlech. I nadále ale tento příspěvek nesmí přesáhnout 45 % příspěvku na stravování.

## 7. Cestovní náhrady – stravné

Základní pravidla pro poskytování cestovních náhrad zůstávají stejná. Nadále na ně mají ze zákona nárok zaměstnanci v pracovním poměru, za určitých podmínek také zaměstnanci vykonávající činnost podle dohody o provedení práce nebo dohody o pracovní činnosti, případně jednatelé a členové statutárních orgánů.

### Tuzemské stravné, náhrady za automobil

Sazby tuzemského stravného, sazby základní náhrady za 1 km jízdy a ceny pohonných hmot podle § 158 odst. 3 zákoníku práce jsou pro rok 2021 stanoveny vyhláškou MPSV č. 589/2020 Sb. Tyto sazby stanoví MPSV na základě zmocňovacího ustanovení (§ 189 zákoníku práce).

### Tuzemské stravné pro rok 2021:

- 5 až 12 hod ... 91 až 108 Kč
- 12 až 18 hod ... 138 až 167 Kč
- více než 18 hod ... 217 až 259 Kč

Výše stravného v roce 2021 ovlivňuje i stravování zaměstnanců - maximální částka peněžního stravovacího paušálu (peněžítý příspěvek na stravování), který je u zaměstnance osvobozen od daně, činí **75,60 Kč**.

### Základní náhrada za 1 km jízdy

Sazba základní náhrady za 1 km jízdy pro osobní automobily v roce 2021 činí **4,40 Kč/km**.

### Ceny pohonných hmot pro rok 2021 podle § 158 odst. 3, věta třetí zákoníku práce:

- benzín 95 oktanů ... 27,80 Kč/l
- benzín 98 oktanů ... 31,50 Kč/l
- motorová nafta ... 27,20 Kč/l
- 1 kilowatthodina elektřiny ... 5 Kč

### Zahraniční stravné

MFČR stanoví každoročně základní sazby zahraničního stravného v cizí měně - pro rok 2021 činí:

- 35 € pro Slovensko, Maďarsko
- 40 € pro Polsko
- 45 € pro Francii, Německo, Rakousko
- 50 € pro Itálii

Kompletní přehled zahraničního stravného pro rok 2021 je uveden v příloze vyhlášky č. 510/2020 Sb. ze dne 4. 12. 2020.



## 8. Srážky ze mzdy

Od 1. 1. 2021 dochází ke zvýšení (základní) nezabavitelné částky, jakož i hranice plně zabavitelného zbytku čisté mzdy (tzv. výpočtové základny), uplatňovaných při exekučních srážkách ze mzdy a obdobných příjmů.

- **životní minimum jednotlivce činí 10 497 Kč (v roce 2020 ... 10 362 Kč)** a je součtem částky normativních nákladů na bydlení (6 637 Kč) a životního minima (3 860 Kč)
- **nezabavitelná částka na povinného činí 7 872,75 Kč (v roce 2020 ... 7 771,50 Kč)**
- **základní nezabavitelná částka na vyživovanou osobu činí 2 624,25 Kč (v roce 2020 ... 2 590,50 Kč)**
- **částka, nad kterou se zbytek čisté mzdy srazí bez omezení činí 20 994 Kč**

Zaměstnavatel uplatní nově vypočtené nezabavitelné částky poprvé za výplatní období, do něhož připadne den, od kterého se tyto částky mění, tzn., že nové nezabavitelné částky ovlivní mzdu za měsíc leden 2021, zúčtovanou a vyplacenou v únoru 2021.

# Kontakty

## **Mazars s.r.o.**

Pobřežní 3

International Business Center

186 00 Praha 8

Tel. +420 224 835 730

Fax: +420 224 835 799

Editorka vydání:



**Martina Farářová**

Manager

HR & Payroll Services

[martina.fararova@mazars.cz](mailto:martina.fararova@mazars.cz)

Kontakt:



**Jana Boštková**

Partner

HR & Payroll Services

[jana.bostikova@mazars.cz](mailto:jana.bostikova@mazars.cz)

Více informací na:

[www.mazars.cz](http://www.mazars.cz)

[www.mazars.com](http://www.mazars.com)

**mazars**